

# Załącznik 1 – Wykaz i opis torów

Mini Rifle Tactical Marksman.22 – Winter Edition 2021

13-14.03.2021r.

TOR(STAGE)#0

## “Cold Bore Test”

**CZAS KONKURENCJI: 60 sekund ILOŚĆ STRZAŁÓW: 1**

Oś i cele: Jeden cel papierowy umieszczony na dystansie pomiędzy 50-120m

Punktacja: Trafienie w cel 100 pkt

Maksymalna ilość punktów obniżana jest o 5 pkt. za każde 0.5 cm odległości przestrzeliny od krawędzi pola punktowanego (przestrzeliny w odległości mniejszej 0,5 cm będą zaokrąglane w dół, przestrzeliny powyżej 0,5 cm w górę).

Maksymalna ilość punktów: 100 pkt

Kondycja broni: Karabin załadowany (Opcja 2): magazynek załadowany i podłączony (jeżeli możliwe), komora pusta, zamek w tylnym położeniu.

Postawa startowa: Stojąca. Karabin znajduje się na stanowisku strzeleckim z lufą skierowaną w kierunku kulochwytu głównego.

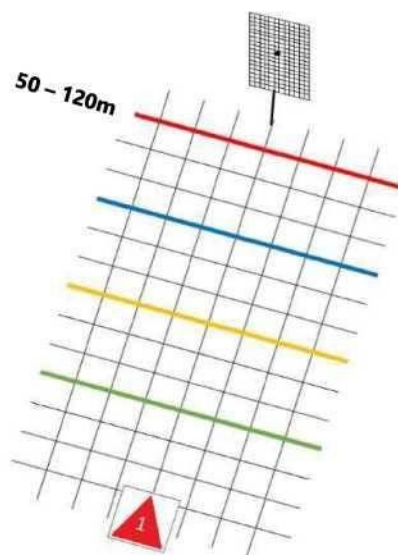
Czas przygotowawczy: 2 minuty

W czasie przygotowawczym strzeleckie.

Procedura strzelania: Zawodnik stoi w komendę sędziego, zawodnik przyjmuje leżącą pociskiem.

Po zakończeniu strzelania, wyniki wyników.

schemat poglądowy osi



zawodnicy przygotowują karabin i stanowisko

wyznaczonym miejscu. Na sygnał timer'a, lub

postawę strzelecką i ostrzeliwuje cel jednym

zawodników naniesione zostaną na zbiorową tarczę

[Wpisz tutaj]

TOR(STAGE)#1

# “Know Your Limits”

**CZAS KONKURENCJI: 120 sekund ILOŚĆ STRZAŁÓW: 8**

Oś i cele: zestaw celi metalowych umieszczonych na dystansie ok. 30 - 50 m

Punktacja: fi10(40 pkt)-14(25 pkt)-20(10 pkt)-26-32-38-44-50 mm (pozostałe 5pkt)

Maksymalna ilość punktów: 100 pkt

Kondycja broni: Karabin załadowany (Opcja 2): magazynek załadowany nie więcej niż 5 nabojami i podłączony (jeżeli możliwe), komora pusta, zamek w tylnym położeniu.

Postawa startowa: Stojąca karabin trzymany obiema rękoma przez zawodnika

z lufą skierowaną w kierunku kulochwytu głównego.

Czas przygotowawczy: 1 minuta

W czasie przygotowawczym zawodnicy ładują broń i przyjmują postawę startową zgodnie z opisem toru.

Ilość amunicji: 10 szt.

Przebieg konkurencji:

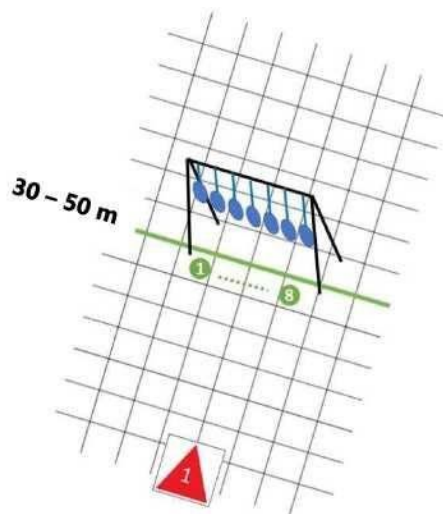
Zawodnik znajduje się na stanowisku strzeleckim. Na sygnał timer'a, lub komendę sędziego, zawodnik przyjmuje dowolną postawę strzelecką i ostrzeliwuje cele metalowe w kolejności od największego do najmniejszego. Każdy cel ostrzeliwany jest nie więcej niż 1 nabojem. Zawodnik kończy konkurencję po ostrzeleniu wszystkich celi lub pierwszego nie trafienia celu (do pierwszego „Miss”).

Uwaga:

Brak trafienia któregośkolwiek celu skutkuje uzyskaniem „0” punktów za konkurencję. Zawodnik podejmuje decyzję o przerwaniu lub kontynuacji strzelania każdorazowo po trafieniu w cel.

Sędzia potwierdza brak trafienia komunikatem „MISS”.

\*schemat poglądowy osi



TOR(STAGE)#2

## “What a Fun it Was”

**CZAS KONKURENCJI: 120 sekund ILOŚĆ STRZAŁÓW: 10**

Oś i cele: dwa cele metalowe umieszczonych na dystansie od ok. 33 m.

Punktacja: każdy trafiony cel 10 pkt. Dodatkowo 0,1 pkt za każdą sekundę zaoszczędzoną z przeznaczonego na konkurencję czasu.

Maksymalna ilość punktów: 100 pkt + punkty za czas.

Kondycja broni: Karabin załadowany (Opcja 2): magazynek załadowany (nie więcej niż 5 nabojami) i podłączony (jeżeli możliwe), komora pusta, zamek w tylnym położeniu.

Ilość amunicji: 12 szt.

Postawa startowa: Stojąca, karabin trzymany obiema rękoma przez zawodnika z lufą skierowaną w kierunku kulochwytu głównego.

Czas przygotowawczy: 1 minuta

W czasie przygotowawczym zawodnicy ładują broń i przyjmują postawę startową zgodnie z opisem toru.

Procedura strzelania:

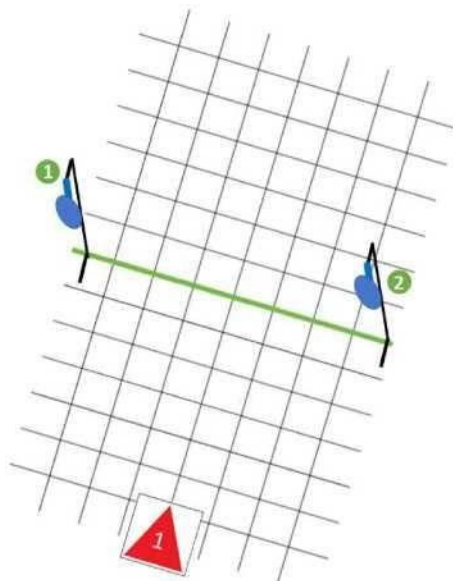
Na sygnał timer'a, lub komendę sędziego, zawodnik przyjmuje postawę strzelecką zgodną z opisem toru i ostrzeliwuje cele naprzemiennie w kolejności podanej przez sędziego. Za każdy trafiony cel zawodnik otrzymuje punkty zgodnie z punktacją. Zawodnik kończy konkurencję po ostrzeleniu wszystkich celi.

Sędzia potwierdza brak trafienia komunikatem „MISS”.

Zawodnik dysponuje dodatkowymi 2 sztukami amunicji, która może zostać wykorzystana do ostrzelenia nietrafionego celu.

Zawodnik komunikuje sędziemu chęć oddania dodatkowego strzału komendą „POPRAWIAM” jako następny strzał do celu, który został nietrafiony.

\*schemat poglądowy osi



# “ Peeking Under The Christmas Tree”

**CZAS KONKURENCJI: 120 sekund ILOŚĆ STRZAŁÓW: 12**

Oś i cele: Pięć celi metalowych umieszczonych na dystansie od ok. 15 do 109 m.

Punktacja: każdy trafiony cel 10 pkt. Dodatkowo 0,1 pkt za każdą sekundę zaoszczędzoną z przeznaczonego na konkurencję czasu.

Maksymalna ilość punktów: 120 pkt + punkty za czas.

Kondycja broni: Karabin załadowany (Opcja 2): magazynek załadowany (nie więcej niż 5 nabojami) i podłączony (jeżeli możliwe), komora pusta, zamek w tylnym położeniu.

Ilość amunicji: 14 szt.

Postawa startowa: Stojąca, karabin trzymany obiema rękoma przez zawodnika z lufą skierowaną w kierunku kulochwyty głównego.

Czas przygotowawczy: 1 minuta

W czasie przygotowawczym zawodnicy ładują broń i przyjmują postawę startową zgodnie z opisem toru.

Procedura strzelania:

Na sygnał timer'a, lub komendę sędziego, zawodnik przyjmuje postawę strzelecką zgodnie z opisem toru i ostrzeliwuje cele naprzemiennie w kolejności podanej przez sędziego. Za każdy trafiony cel zawodnik otrzymuje punkty zgodnie z punktacją. Zawodnik kończy konkurencję po ostrzeleniu wszystkich celi.

Sędzia potwierdza brak trafienia komunikatem „MISS”.

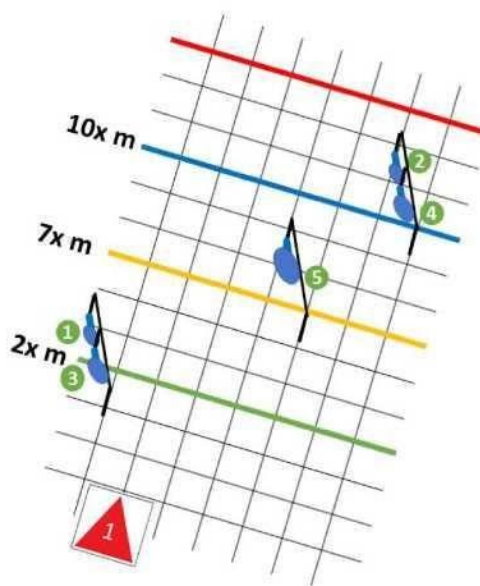
Uwaga:

Po rozpoczęciu konkurencji, zabronione jest regulowanie nastaw lunety. Dozwolone jest wyłącznie regulowanie paralaksy.

Zawodnik dysponuje dodatkowymi 2 sztukami amunicji, która może zostać wykorzystana do ostrzelenia nietrafionego celu.

Zawodnik komunikuje sędziemu chęć oddania dodatkowego strzału komendą „POPRAWIAM” jako następny strzał do celu, który został nietrafiony.

\*schemat poglądowy osi



# „Loophole”

**CZAS KONKURENCJI: 120 sekund ILOŚĆ STRZAŁÓW: 10**

Oś i cele: Trzy cele metalowe umieszczone na dystansie ok. 70 - 109 m.

Punktacja: 10 pkt za trafiony cel. Dodatkowo 0,1 pkt za każdą sekundę zaoszczędzoną z przeznaczonego na konkurencję czasu.

Maksymalna ilość punktów: 100 pkt + punkty za czas

Kondycja broni: Karabin załadowany (Opcja 2): magazynek załadowany (nie więcej niż 5 nabojami) i podłączony (jeżeli możliwe), komora pusta, zamek w tylnym położeniu.

Ilość amunicji: 12 szt.

Postawa startowa: Stojąca, karabin trzymany obiema rękoma przez zawodnika z lufą skierowaną w kierunku kulochwyty głównego.

Czas przygotowawczy: 2 minuty

W czasie przygotowawczym zawodnicy ładują broń, weryfikują widoczność celi, organizują stanowisko strzeleckie, przygotowują wymagane wyposażenie.

Procedura strzelania:

Na sygnał timer'a, lub komendę sędziego zawodnik przyjmuje postawę strzelecką i ostrzeliwuje cele w kolejności podanej przez sędziego. Procedura ostrzeliwania celi odbywa się przez odpowiednio przygotowane przesłony w integralnej przeszkodzie.

Naruszenie integralności przeszkody poprzez jej przestrzelenie skutkuje nie zaliczeniem trafienia w cel („Hit-Miss”).

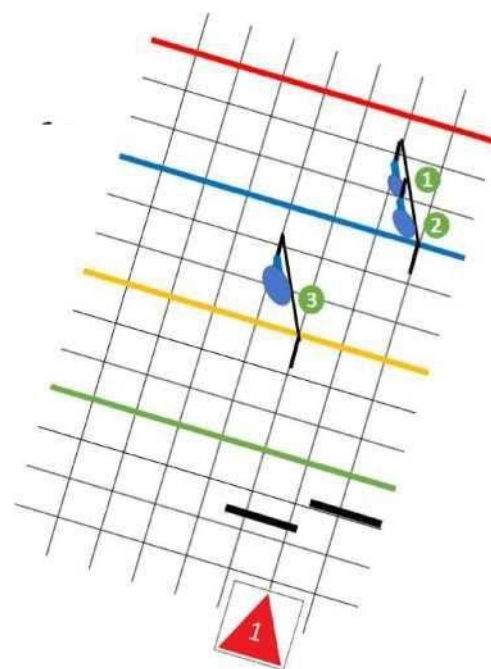
Uwaga:

Dozwolone jest używanie dowolnego wyposażenia strzeleckiego tj. worka, tripod'u, monopodu lub pasa strzeleckiego.

Zawodnik dysponuje dodatkowymi 2 sztukami amunicji, która może zostać wykorzystana do ostrzelenia nietrafionego celu.

Zawodnik komunikuje sędziemu chęć oddania dodatkowego strzału komendą „POPRAWIAM” jako następny strzał do celu, który został nietrafiiony.

\*schemat poglądowy osi



# “Santa's Training Program”

**CZAS KONKURENCJI: 120 sekund ILOŚĆ STRZAŁÓW: 10**

Oś i cele: Dwa cele metalowe umieszczone na dystansach ok. 60 i 80 m.

Punktacja: Każdy trafiony cel 10 pkt. Dodatkowo 0,1 pkt za każdą sekundę zaoszczędzoną z przeznaczonego na konkurencję czasu.

Maksymalna ilość punktów: 100 pkt + punkty za czas

Kondycja broni: Karabin załadowany (Opcja 2): magazynek załadowany (nie więcej niż 5 nabojami) i podłączony (jeżeli możliwe), komora pusta, zamek w tylnym położeniu.

Ilość amunicji: 12 szt.

Postawa startowa: Stojąca, karabin trzymany obiema rękoma przez zawodnika z lufą skierowaną w kierunku kulochwyty głównego.

Czas przygotowawczy: 1 minuta

W czasie przygotowawczym zawodnicy ładują broń i przyjmują postawę startową zgodnie z opisem toru.

Przebieg konkurencji:

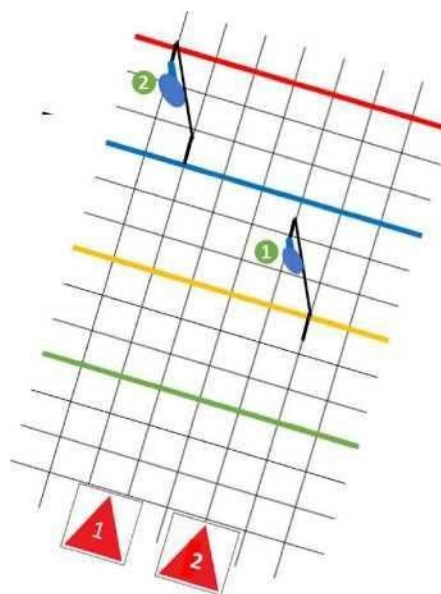
Na sygnał timer'a, lub komendę sędziego, zawodnik rozpoczyna procedurę ostrzeliwania celi ze stanowisk 1 i 2 zgodnie z kolejnością podaną przez sędziego. Podczas przemieszczania się zawodnika pomiędzy stanowiskami strzeleckimi broń musi być skierowana w kierunku głównego kulochwyty i zabezpieczona (rozładowana jeżeli nie ma możliwości użycia bezpiecznika).

Sędzia potwierdza brak trafienia komunikatem „MISS”.

Zawodnik dysponuje dodatkowymi 2 sztukami amunicji, która może zostać wykorzystana do ostrzelenia nietrafionego celu.

Zawodnik komunikuje sędziemu chęć oddania dodatkowego strzału komendą „POPRAWIAM” jako następny strzał do celu, który został nietrafiony.

\*schemat poglądowy osi



# “A Quick Trigger Finger”

**CZAS KONKURENCJI: 180 sekund ILOŚĆ STRZAŁÓW: 10**

Oś i cele: Trzy cele metalowe umieszczone na dystansach ok. 60 i 80 m.

Punktacja: Każdy trafiony cel 10 pkt. Dodatkowo 0,1 pkt za każdą sekundę zaoszczędzoną z przeznaczonego na konkurencję czasu.

Maksymalna ilość punktów: 100 pkt + punkty za czas

Kondycja broni: Karabin rozładowany (Opcja 3): magazynek załadowany (nie więcej niż 5 nabojami) i nie podłączony, komora pusta, zamek w tylnym położeniu.

Ilość amunicji: 12 szt.

Postawa startowa: Stojąca, karabin zabezpieczony znajduje się na stanowisku strzeleckim w odpowiednio do tego celu przygotowanym uchwycie.

Czas przygotowawczy: 1 minuta

W czasie przygotowawczym zawodnicy ładują broń i przyjmują postawę startową zgodnie z opisem toru.

Przebieg konkurencji:

Zawodnik stoi w wyznaczonym przez sędziego miejscu. Na sygnał timer'a, lub komendę sędziego, zawodnik podchodzi do przeszkody i ostrzeliwuje cele zgodnie z procedurą podaną przez sędziego. Zawodnik ostrzeliwuje cele przyjmując zarówno „dominującą” jak i „wspierającą” postawę.

Wspierająca postawa: dla strzelców praworęcznych, jest to postawa strzelecka wykorzystująca nie dominujące, lewe: oko, bark jak i lewą dłoń do oddania strzału.

Sędzia potwierdza brak trafienia komunikatem „MISS”.

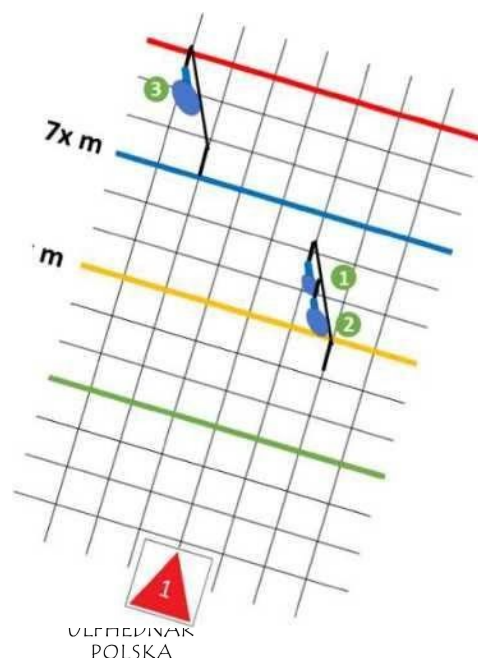
Uwaga:

Broń nie może dotykać ziemi żadnym jej elementem ani opierać się o żaden inny element stanowiska strzeleckiego niż wskazany przez sędziego.

Zawodnik dysponuje dodatkowymi 2 sztukami amunicji, która może zostać wykorzystana do ostrzelania nietrafionego celu.

Zawodnik komunikuje sędziemu chęć oddania dodatkowego strzału komendą „POPRAWIAM” jako następny strzał do celu, który został nietrafiony.

\*schemat poglądowy osi



## “ Arrow from Heaven”

**CZAS KONKURENCJI: 120 sekund ILOŚĆ STRZAŁÓW: 10**

Oś i cele: Pięć celi metalowych umieszczonych na dystansach od 10 - 85 m.

Punktacja: Każdy trafiony cel 10 pkt. Dodatkowo 0,1 pkt za każdą sekundę zaoszczędzoną z przeznaczonego na konkurencję czasu.

Maksymalna ilość punktów: 100 pkt + punkty za czas.

Kondycja broni: Karabin załadowany (Opcja 2): magazynek załadowany (nie więcej niż 5 nabojami) i podłączony (jeżeli możliwe), komora pusta, zamek w tylnym położeniu.

Ilość amunicji: 12 szt.

Postawa startowa: Siedząca, karabin trzymany obiema rękoma przez zawodnika z lufą skierowaną w kierunku kulochwytu głównego.

Czas przygotowawczy: 2 minuty

W czasie przygotowawczym zawodnicy ładują broń i przyjmują postawę strzelecką zgodnie z opisem toru.

Przebieg konkurencji:

Zawodnik siedzi w wyznaczonym przez sędziego miejscu stanowiska strzeleckiego. Broń oparta o wskazaną część stanowiska strzeleckiego, lufa skierowana w kierunku głównego kulochwytu.

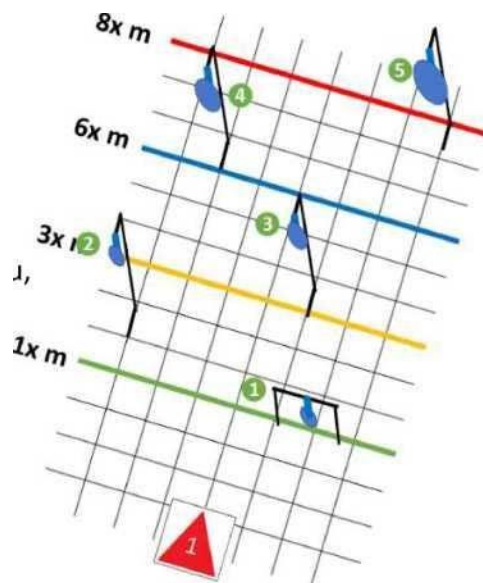
Na sygnał timer'a, lub komendę sędziego, zawodnik rozpoczyna procedurę dwukrotnego ostrzelania celi w kolejności od bliższego do najdalszego celu.

Sędzia potwierdza brak trafienia komunikatem „MISS”.

Zawodnik dysponuje dodatkowymi 2 sztukami amunicji, która może zostać wykorzystana do ostrzelania nietrafionego celu.

Zawodnik komunikuje sędziemu chęć oddania dodatkowego strzału komendą „POPRAWIAM” jako następny strzał do cel który został nietrafiiony.

\*schemat poglądowy osi





## “Can you stop it?”

**CZAS KONKURENCJI: 120 sekund ILOŚĆ STRZAŁÓW: 5**

Oś i cele: Pięć celi (3 metalowe, 2 łamliwe) umieszczonych na dystansach od ok. 10 do 60 m.

Punktacja: Cele 1 i 2 – 10 pkt.; cele 3 i 4 – 40 pkt. Dodatkowo 0,1 pkt za każdą sekundę zaoszczędzoną z przeznaczonego na konkurencję czasu.

Maksymalna ilość punktów: 100 pkt + punkty dodatkowe za czas.

Kondycja broni: Karabin załadowany (Opeja 2): magazynek załadowany (nie więcej niż 5 nabojami) i podłączony (jeżeli możliwe), komora pusta, zamek w tylnym położeniu.

Ilość amunicji: 7 szt.

Postawa startowa: Stojąca, karabin trzymany obiema rękoma przez zawodnika z lufą skierowaną w kierunku kulochwyty głównego.

Czas przygotowawczy: 1 minuta

Zawodnik zajmuje miejsce w wyznaczonym przez sędziego obszarze i oczekuje na sygnał startowy.

Przebieg konkurencji:

Zawodnik przyjmuje postawę startową w wyznaczonym przez sędziego miejscu. Na sygnał timer'a, lub komendę sędziego, zawodnik przyjmuje dowolną postawę strzelecką i rozpoczyna ostrzeliwanie celi zgodnie z wskazaną przez sędziego kolejnością. Uruchomienie celu ruchomego odbywa się w oparciu o bezpośrednie trafienie mechanizmu inicjującego (poper – cel nie punktowany)

Sędzia potwierdza brak trafienia komunikatem „MISS”.

Zawodnik dysponuje dodatkowymi 2 sztukami amunicji, która może zostać wykorzystana do ostrzelenia nietrafionego celu.

Zawodnik komunikuje sędziemu chęć oddania dodatkowego strzału komendą „POPRAWIAM” jako następny strzał do celu, który został nietrafiony.

\*schemat poglądowy osi

